

Rando Provence
La reprise septembre 2024





C'est la reprise!!!!!!!

Après un bel été passé à se prélasser, se baigner,
faire l'apéro,
Profiter de sa famille
Nous sommes tous contents de nous retrouver



C'est la reprise!!!!

Les Randonneurs présents pour cette reprise
Certains mardi, d'autres jeudi
Certains mardi et jeudi!!!!
Dans tous les cas tous avec grand
plaisir



Carole Mangin , Gérard Series, Agnès Barbot
Martine Bellec, Jackie Gil, Hocine Bentayeb
Joëlle Giraud , Alain Pierron, Vincent Caruso
Michèle Fernandez, Louis Tiano, Robert Pujol
Daniel Léon, Nicole Léon, Jocelyne Barra

Bienvenue à Hélène et Bernard



Félicitations à Nicole et Michèle pour leur ténacité

Randonnée du mardi 10 septembre 2024

- Lieu : Boucle du parking des tennis Mimet -Chemin du brancai-le Gassin-la Tour
- Rendez-vous : Parking du club de tennis -Mimet (heure de départ): 10h00.
- Point de départ randonnée : (heure de départ): 10h15 - D/A • 217 Chem. des Rigauds, 13105 Mimet

Boucle de tennis Mimet - chemin du Brancai-La Tour- Moulin d'eau



Durée	2h 45	Difficulté	Facile
Distance	8,13 km	Retour au départ	Oui
Dénivelé positif	155 m	Activité	Pédestre
Dénivelé négatif	159 m	Commune	Mimet (13105)
Point haut	431 m		
Point bas	298 m		

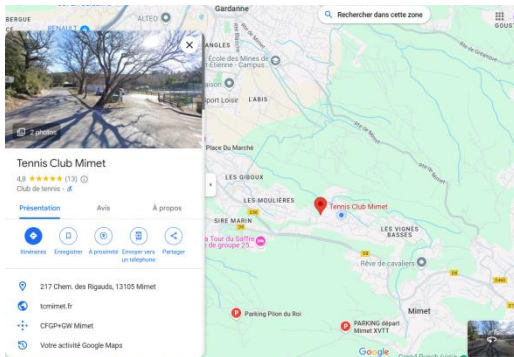
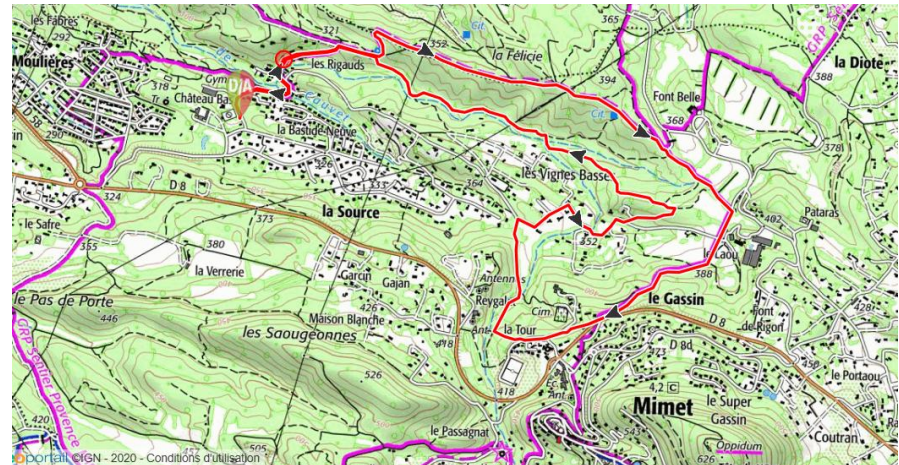
Trace n° 60168167

Description
Commencez par indiquer le point de départ. Si l'accès est en voiture, précisez les possibilités concrètes de stationnement. Si l'accès peut se faire aussi en transports en commun, précisez le moyen et la ligne à utiliser.
(D/A) Décrivez ici les instructions à partir du départ.
La description doit s'achever par la référence au point d'arrivée : **(A)** pour une randonnée en ligne, **(D/A)** pour une boucle.

Points de passages

D/A
N 43.426574° / E 5.487333° - alt. 310 m - km 0

D/A
N 43.426582° / E 5.487342° - alt. 310 m - km 8.13



C'est la reprise!!!!



Randonnée du jeudi 12 septembre 2024

Lieu : Fontbelle-la Pourcelle

Rendez-vous : Parking du domaine de Fontbelle -Mimet : 9h30.

Point de départ randonnée : (heure de départ): 9h40 - D/A ° domaine de Fontbelle _ 1534
Rte de Gardanne, 13105 Mimet

Je vais m'envoler



Randonnée boucle du domaine
de Fontbelle vers le domaine
de Pourcelle

Distance : 12km

Dénivelé + (en m) 55

Difficulté :Facile

@Départ randonnée : 9h00

@Fin randonnée : 16h15



C'est la reprise!!!!

Vous avez tous reconnu les gambettes de notre Speedy qui n'a pas pu faire la rando du mardi, mais rassurez-vous ça va beaucoup mieux!!!!



C'est la reprise!!!!

Le repas de mardi pris dans le jardin botanique des Vignes Basses



C'est la reprise!!!!



Après ces retrouvailles chaleureuses, un peu de culture
By Joëlle



Signification du mot Rigaud : noyau qui se trouve dans une pierre à chaux mal calcinée, compromettant la qualité du matériau. Dans une entraille des fours à chaux, la présence de Rigaud , révèle souvent une calcification inachevée. Pierrot me dit que peut-être il y avait un four à chaux chez nous au Rigaud. A voir . Bises.

Four à chaux de St maximin



C'est la reprise!!!!

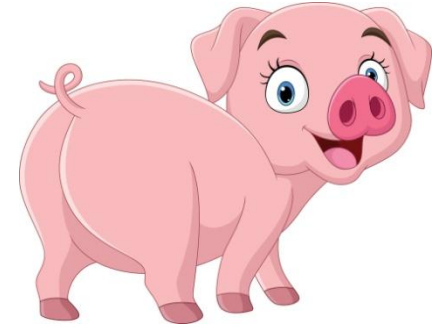
❑ Le domaine de la Pourcelle

❖ Son histoire

Peu de personnes qui habitent à Gardanne le savent, mais dans les collines au Sud-Est de la ville, entre le domaine de Verdillon et la clinique de Mimet, **se trouve une grande demeure qui fut créée au XIX e siècle pour devenir une exploitation porcine modèle**, inspirée des techniques d'élevage anglaises de l'époque. Un domaine agricole né de la passion qu'avait Toussaint Borély pour l'Angleterre et pour les porcs.

Né en 1788 d'un père juriste, c'est en 1809 que Toussaint Borély part en Angleterre pour apprendre le droit anglais et se prend de passion pour ce pays. **En 1830 il est nommé procureur général à Aix** en Provence, et révoqué en 1847 en raison de ses positions politiques .La raison, Borély se battit pour la **liberté de la presse**. Homme de loi, il **lutta pour l'indépendance de la justice et l'abolition de la peine de mort**(après avoir refusé à 16 reprises, de prononcer la peine capitale). **Anti-clérical, il méprisait la noblesse**, prônait des valeurs républicaines inculquées par une famille de révolutionnaires.

Il décide alors de se consacrer à sa passion et se lance dans **l'élevage porcin** dans cette propriété originellement appelée Poucelle.



❑ Le domaine de la Pourcelle

❖ Son histoire

Cet élevage, l'ancien procureur n'en est pas peu fier lui qui, lors des comices agricoles, remporte une flopée de prix .

C'était un visionnaire. » Un visionnaire fils unique sans enfant qui, à sa mort, légua ses biens à son ami François Mignet.

Sa tombe se trouve dans la quiétude de la forêt, loin de tout et à coté nous trouverons un banc érigé à la mémoire d'un de ses domestiques.

❑ Le domaine de la Pourcelle

❖ Son histoire

Il se met au vert, **sur les centaines d'hectares de forêt gardannaise** dont il vient de faire l'acquisition : le domaine de Pourcelles (dans les collines au Sud-Est de la ville), rebaptisé « New Powrcelles ».

Admirateur de l'Angleterre, il veut introduire en France une **espèce typiquement britannique, le York**.

Il aménage une immense porcherie ultra-moderne et ramène douze porcs et douze truies importés d'Angleterre.il fera recouvrir les sols et les murs de marbre et céramique permettant aux animaux de rester propres.

Du jamais vu. **Le Premier ministre anglais en visite n'en revient pas**. L'anecdote est rapportée par l'historien gardannais Michel Deleuil : « Lorsque Lord Brougham a vu la porcherie, il a décrété que les cochons étaient élevés dans des conditions meilleures qu'en Angleterre ! » Par la suite, « Borély, qui devait se rendre dans un village de pêcheurs, y emmena Lord Brougham. Le ministre tomba en amour pour cette commune, à tel point qu'il quitta ses fonctions pour s'y installer. Ce village, c'était Cannes **et c'est ainsi que les Anglais découvrirent la Côte d'Azur. Grâce à Borély !** »



☐ Le canal de Provence

Le canal de Provence, source de fraîcheur au pays de la soif.

L'auteur le plus célèbre du Midi de la France, **Marcel Pagnol**, ne cesse de le décrire à travers ses romans : au pays du soleil, le seul problème, c'est le manque d'eau qui assèche la terre et fait perdre les récoltes.

Un problème que les pouvoirs publics essaient de résoudre depuis près d'un siècle.

En 1964, pour abreuver les Bouches-du-Rhône, le Var, Aix-en-Provence et même Marseille, **est créé le canal de Provence**.



☐ Le canal de Provence

Le canal de Provence est un ensemble d'ouvrages hydrauliques qui participe à la desserte, principalement en eau brute, captée dans le Verdon, de 110 communes des Bouches-du-Rhône et du Var dont Aix-en-Provence, Marseille, Toulon, soit une population totale de plus de 2 000 000 d'habitants. Il permet d'irriguer 70 000 hectares de terres agricoles et alimente plus de 8 000 sites industriels de la région.

D'une longueur de 216 km dont 146 en souterrain (tunnels, siphons), des aqueducs, canaux, 82 barrages et réservoirs de proximité, dont les réserves de Bimont, près d'Aix-en-Provence, et de Vallon-Dol, à Marseille, près de 4 500 km de canalisations d'adduction

Ces ouvrages ont évité les effets de la sécheresse dans les départements desservis contribuant ainsi à leur développement économique.



❑ Le canal de Provence

Le canal de Provence dessert aux utilisateurs divers : collectivités publiques (110 communes desservies, 30 % du volume distribué), industries (Gardanne, étang de Berre, 30 %), entités agricoles (70 000 hectares irrigués, soit la moitié des surfaces irrigables de la région, 30 %).



❑ Le canal de Provence

Le canal de Provence rappelle incessamment aux riverains que le canal n'est pas un lieu de détente ou de loisirs, c'est un ouvrage industriel. L'accès aux berges et la baignade sont donc interdits. Malgré les rappels, ces interdictions sont souvent outrepassées.

le principal risque est la noyade, en raison de :

- **la vitesse de l'eau** : calme en apparence, l'eau circule en réalité avec une vitesse constamment changeante et peut aller jusqu'à plusieurs mètres par seconde ;
- **les variations de niveau**, dues à la régulation automatique du canal ;
- **la profondeur du canal** : variable selon les endroits et les moments, elle peut dépasser trois mètres.
- **la conception du canal** : les parois en béton sont pentues et glissantes, ce qui empêche de remonter sur les berges. De plus, l'ouvrage comprend des équipements techniques extrêmement dangereux : dégrilleurs, vannes...
- la température de l'eau, qui est toujours fraîche et peut donc provoquer un phénomène d'hydrocution (d'où perte de connaissance et noyade).



Les bonnes habitudes reviennent! vite!!!



C'est la reprise!!!!

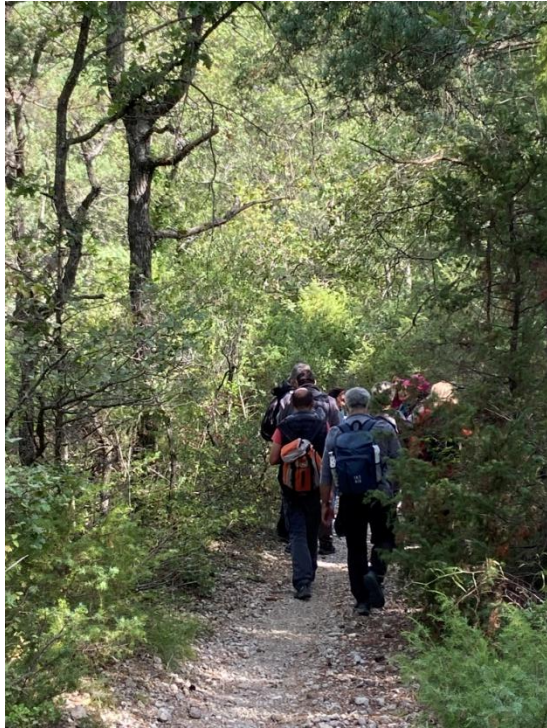
Le chef en pleine explication



C'est la reprise!!!!



shutterstock.com · 1151261405



C'est la reprise!!!!



En chemin



C'est la reprise!!!!



Sur le chemin de l'amitié,
j'ai fait de belles
rencontres

