

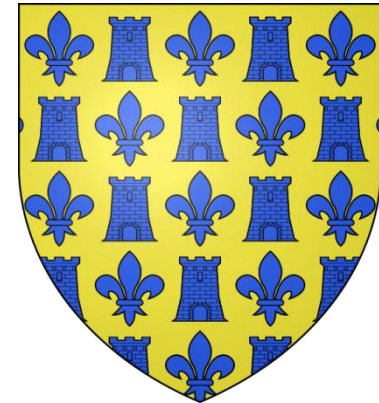
RANDO PROVENCE

A la découverte des sentiers du jeudi

Edito N° 18

Randonnée du jeudi 12 Octobre 2023 _

Grotte de l'Eygrou
La petite et la grande Etoile



Les personnes présentes à la randonnée

Carole Mangin

Martine ferrarini

Vincent Caruso

Jocelyne Barra

Alain Pierron

Agnès Barbot



Une ballade insolite avec un petit goût d'aventure !

Fiche technique

n°28387254



Une [randonnée Simiane-Collongue](#) créée le mercredi 02 novembre 2022 par Vusky. Dernière MAJ : lundi 14 novembre 2022



Activité : Randonnée Pédestre



Distance : 13,10 km



Durée moyenne : 5h15



Difficulté : Moyenne



Commune : [Simiane-Collongue](#) (13109)



Départ/Arrivée : N 43.414332° / E 5.429281°



Carte(s) IGN : Ref. 3145ET, 3244ET



Météo du jour : [nuageux, 18°C / 24°C](#)



Retour point de départ : Oui



Dénivelé positif : + 522 m



Dénivelé négatif : - 522 m

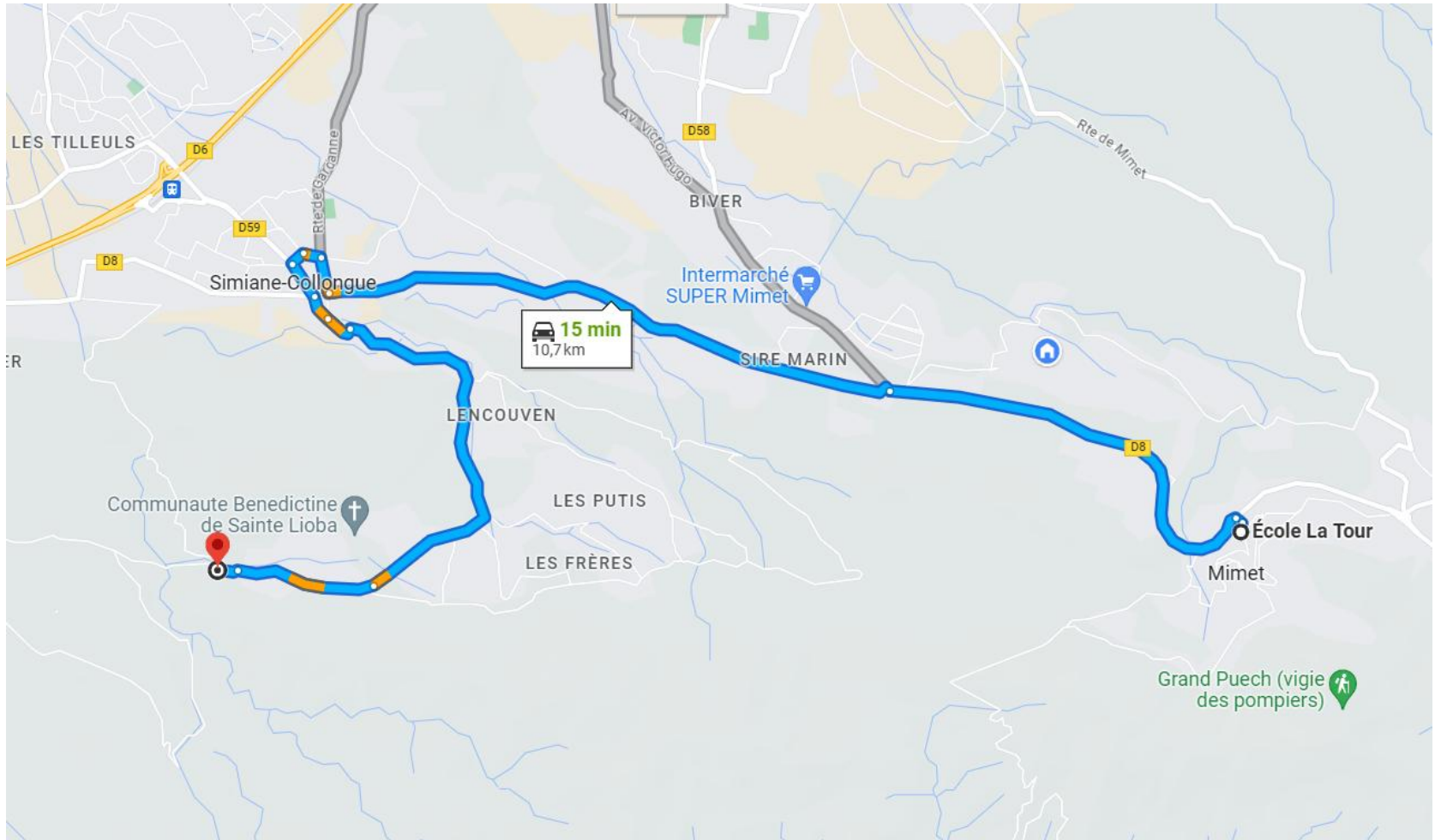


Point haut : 645 m



Point bas : 291 m

Information utiles



descriptif

Se garer sur le grand parking au bout du Chemin du Pas de Peycaï (ancienne bâtisse Jean Le Maitre) du quartier des Mérentiers de Simiane Colomgues.
(D/A) Prendre le large chemin montant et caillouteux sur la gauche du parking, direction Sud-Est avec un balisage Bleu peu visible.
Après quelque lacets, dépasser un pylône de ligne Haute Tension et suivre la ligne en sous bois avec une trace parfois peu visible.
Arriver au bord d'un grillage et le suivre sur environ 60 m. Repérer un départ de sentier sur la droite.

(1) Descendre à droite sur ce sentier très raide sans balisage qui file vers le Sud. Arriver au-dessus d'un gros rocheux.
Le franchir avec précautions et découvrir sur la droite la Grotte de l'Eygrou. Continuer la progression et arriver au-dessus d'une paroi rocheuse.
Ne pas essayer de descendre directement mais suivre une trace sur la gauche qui arrive à un 2e pylône de ligne Haute Tension Arriver sur une piste.

(2) Traverser la piste et descendre le chemin très caillouteux.
En bas du vallon, virer à droite puis, après environ 100 m, arriver à un croisement en Y à la cote 335.

(3) Virer à gauche vers le Sud et suivre le lit de ruisseau. Rester sur la gauche à un croisement avec une piste et passer sous les lignes Haute Tension.
Arriver à un croisement en Y.

(4) Quitter la piste pour virer à gauche et suivre le large chemin qui suit le lit du ruisseau. Arriver à un croisement en T.

(5) Bifurquer sur la gauche. Le chemin se rétrécit et devient sentier en suivant le lit du ruisseau, direction Sud puis Est.
Ignorer les sentiers à gauche et à droite. Le chemin s'écarte ensuite sur la droite du ruisseau et après une montée raide, rejoint une piste.

(6) Virer à gauche sur la piste. Découvrir les formes étranges des rochers typiques de ce secteur du Pilon du Roi.
Arriver en bout de piste au niveau d'un abreuvoir pour gibiers.

(7) Virer à droite sur le sentier qui monte raide pour rejoindre les Crêtes de l'Étoile. En haut, virer à droite, direction Sud-Ouest et rejoindre le Col des Ouides.
Le balisage est Bleu. Continuer vers les antennes.

(8) Arriver à proximité de l'Étoile où il faudra franchir une paroi rocheuse L'Eygrou Bifurquer à gauche et prendre la direction de l'Étoile à la cote 652.
Redescendre le long des falaises en suivant le balisage Bleu. Rejoindre la route goudronnée de la Télévision et arriver à un panneau indicateur.

(9) Descendre sur la gauche, passer à côté d'une grotte puis au pied des Barres de la Grande Étoile. Arriver au Belvédère de l'Étoile,
virer à droite en contournant les installations et suivre le sentier qui rejoint un croisement de pistes DFCI à la cote 525.

(10) Prendre la large piste DFCI n°210 qui descend vers le Nord, dépasse les ruines du Jas de Féraud et arrive à la citerne incendie N°604.

(11) Virer à droite vers l'Est et suivre la piste sablonneuse.

(12) Prendre un raccourci sur la gauche puis virer à droite pour récupérer la piste.
Virer à gauche sur la piste. Et après environ 60 m, repérer un sentier sur la droite qui monte raide entre les arbres.

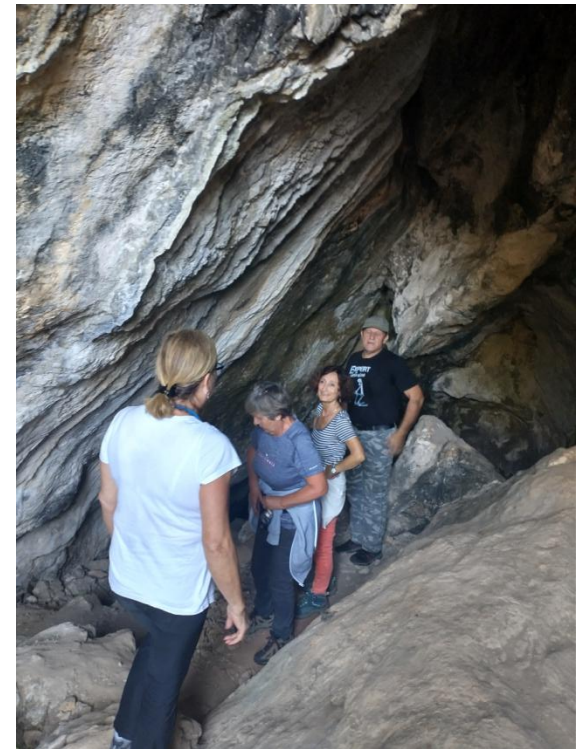
(13) Virer à droite sur ce sentier (attention VTT) qui arrive au niveau d'une citerne enterrée n°83.
Virer de suite à gauche après la citerne, passer à côté des ruines du Jas de Roque.
Couper la piste deux fois sous les lignes Haute Tension et arriver à un croisement de pistes et chemins et d'une propriété privée sur la gauche.

(14) Couper la piste par un chemin raide caillouteux à la cote 368 qui la rejoint plus bas au niveau d'une maison abandonnée
et d'une zone interdite d'accès sur la droite. Suivre la piste qui file vers le Nord. Dépasser une citerne enterrée n°165
Virer à droite sur le Chemin de La Liberté et rejoindre le parking (D/A).

Les photos du jour



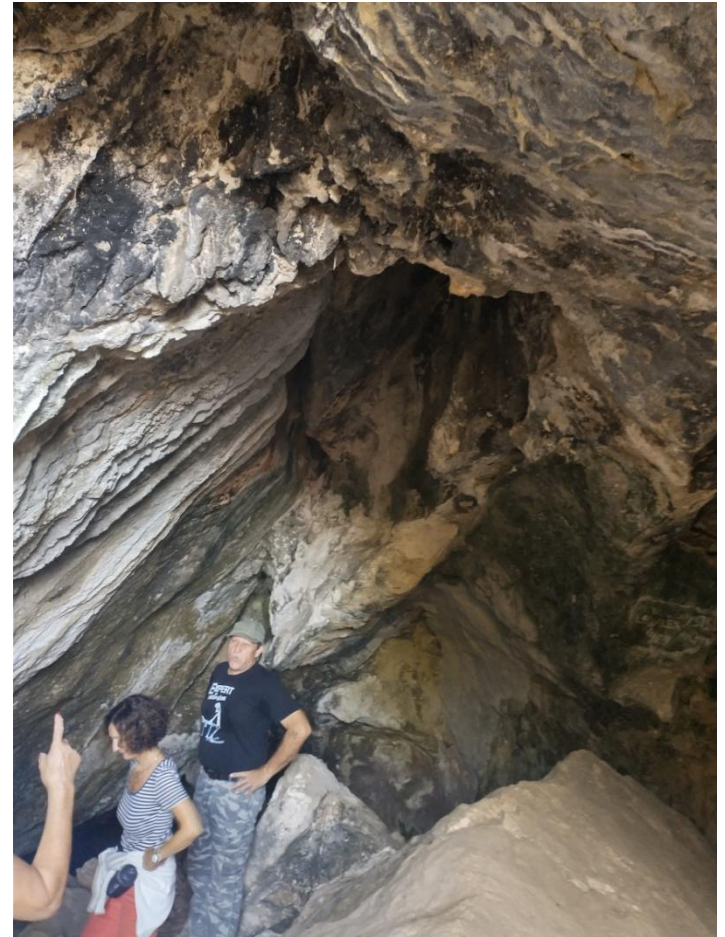
Après quelques hésitations
nous avons trouvé le passage
pour accéder à la grotte



Un esprit vagabond ne pourra pas s'empêcher d'imaginer ses ancêtres celtes, ligures ou bien plus anciens encore, déambuler dans cette caverne. Les fouilles du sous-sol de la grotte d'Eygrou, entreprises en 1983 et en 1985, ont révélé l'occupation de la cavité à la charnière de l'âge de bronze et l'âge du fer.



Les photos du jour



Les photos du jour

La pause café c'est sacré



La ruine



Les photos du jour



Les photos du jour

Agnès en tête



Les photos du jour



Les Vigies de la petite et la grande Etoile



Les photos du jour



*Coucou Agnès, dans quelle galère
tu t'es fourrée!!!!*



Les photos du jour

Repos bien mérité



Les photos du jour

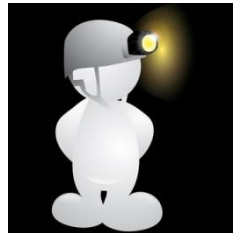




Photo by Agnès



Et pour finir en beauté ,après cette randonnée quand même assez sportive, une petite bière fut la bienvenue, merci à Vincent et Agnès



On dit une fois n'est pas coutume,
mais deux fois ça ressemblerait bien à une habitude!!!!

Fin

