

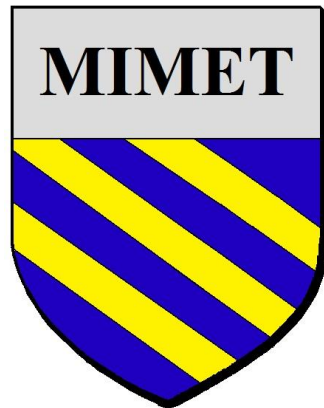


RANDO PROVENCE

A la découverte des sentiers du jeudi

Edito N°9 du jeudi 23 Mars 2023

Randonnée de Fontbelle vers Pourcelles



Situation et fiche technique

Randonnée boucle du domaine de Fontbelle vers le domaine de Pourcelle

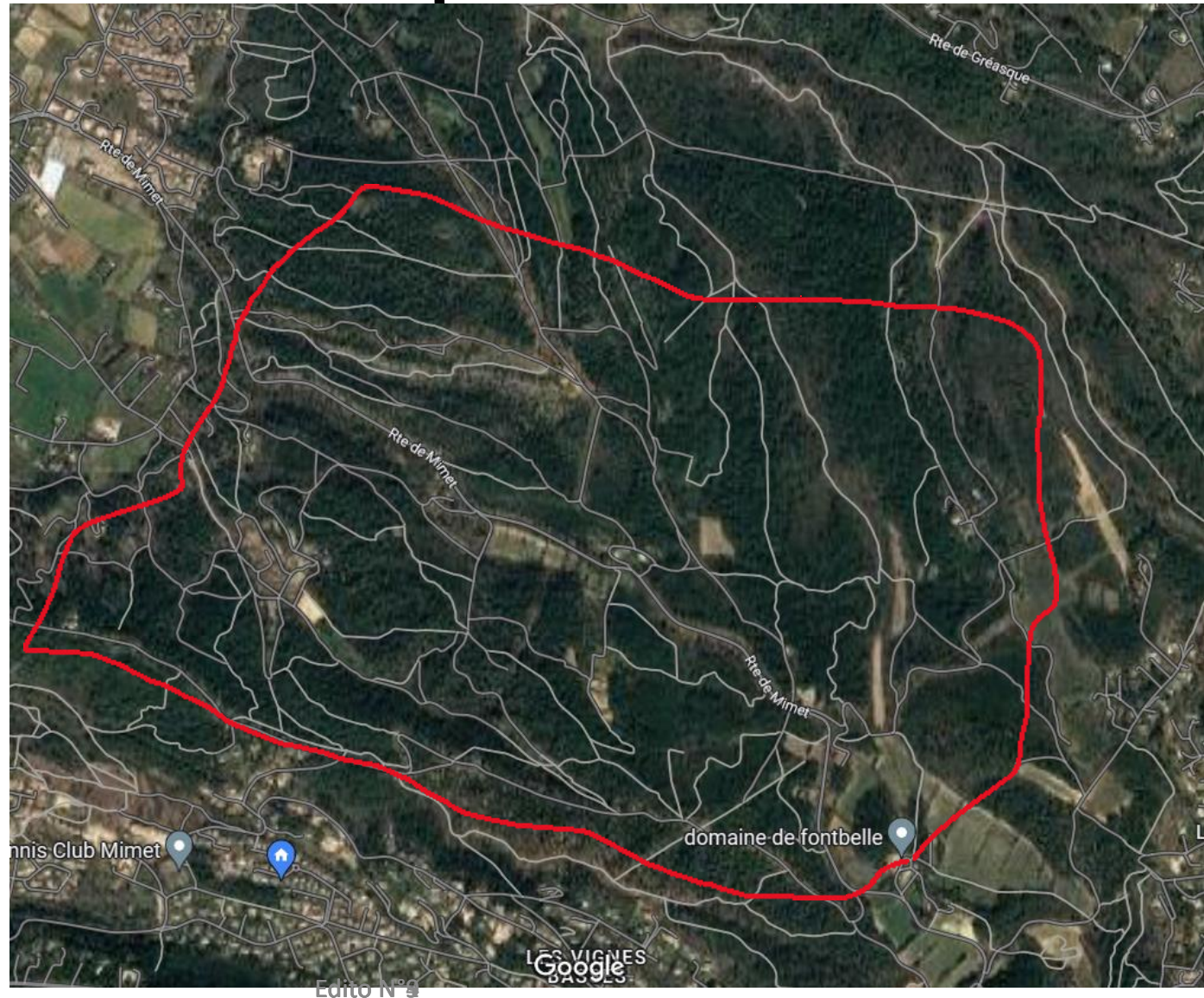
Distance : 12km

Dénivelé + (en m) 55

Difficulté :Facile

@Départ randonnée : 9h00

@Fin randonnée : 16h15



Les personnes présentes à la randonnée

- Jocelyne Barra
- Jocelyne Rodriguez
- Carole Mangin
- Patricia Bouchard
- Michèle Fernandez
- Vincent Caruso

Nota : Jocelyne.R nous a préparé ce parcours ..Merci à elle



Lieux et curiosités à visiter sur le parcours

- Domaine de Fontbelle
- Domaine de la Pourcelle
- Le canal de Provence

Chapitre culture et patrimoine..

❑ Le domaine de Fontbelle

❖ Son histoire

Autrefois, ce n'était qu'un vallon béni, car l'eau c'est la vie. Mais cette eau s'écoulait libre et sauvage. Un homme est venu, **il s'appelait Barthélemy Rey**, un bourgeois épris de progrès, celui de l'Encyclopédie de Diderot au XVIIIe siècle. Avec lui, c'était sérieux : **il était 1er consul du village de Mimet** et il voulut **que son domaine soit un modèle**, en fait, il voulait faire un paradis. En ce temps, on aimait des moutons, des chèvres, des oliviers, des amandiers, des figuiers, des légumes, de la vigne. Il voulait, pour être accompli, faire le pain, des miches dorées dans son four... **Il voulait tant de choses...**

Alors, il fit un puits dans la colline et capta une source au pied d'un bancaou .

En ressortit l'eau source de vie dans un bassin double : un pour les hommes, un pour les bêtes, ses chèvres . Un débord arriva par un conduit pour alimenter un beau lavoir .Il était placé pour que les lavandières aient le soleil sur les reins, Rey aimait les voir lessiver ! Le paradis était presque achevé.

Il voulut faire du pain . Pour cela, **il paya une redevance au seigneur de Mimet** et son four en briques, de près de deux canes (3-4 m.) de côté, fut construit. **La ferme s'appela Rey** avec son eau maîtrisée, ses belles cultures, son pain. C'était un rêve, un rêve d'encyclopédiste. Il croyait que ça durerait... Rey fut oublié, sauf son rêve qu'on nomme Fontbelle.

Chapitre culture et patrimoine..

☐ Le domaine de Fontbelle

❖ A ce jour



1. La Ville de Mimet a confié la gestion de son accueil de Loisirs (centre aéré) .

L'association met en place des activités d'animation en cohérence avec les projets enfance-jeunesse de la municipalité afin de répondre au mieux aux besoins de la population.

Sur le site en plus de la base de loisirs ,nous y trouvons également deux salles de fêtes .

2. Le domaine de Fontbelle obtient **l'AOP brousse du Rove.**

Oui, nos collines, territoire de chênes kermès et de sols argilo-calcaires sont idéales pour y **pratiquer l'élevage de la chèvre du Rove**, et **Thierry Faure ne s'y est pas trompé en 1987** lorsqu'il a posé ses valises ici et créé son exploitation au Domaine de Fontbelle.

Aujourd'hui à la tête d'un cheptel d'environ 120 chèvres, il peut s'enorgueillir d'avoir obtenu avec sept collègues producteurs - réunis dans le groupement de producteurs de brousse du Rove- **l'appellation d'origine contrôlée (AOC) "brousse du Rove "**.

Chapitre culture et patrimoine..

❑ Le domaine de Fontbelle



Les conditions nécessaires pour avoir l'AOC:

Il faut **5 heures par jour minimum de pâturage** du cheptel, l'interdiction d'utiliser des OGM et des aliments concentrés composés, un seuil de chargement en animaux imposé de deux chèvres maximum par hectare, l'écornage et l'insémination artificielle sont interdits et la brousse du Rove doit être produite au sein de la ferme où le lait a été produit par le troupeau...

Chapitre culture et patrimoine..

□ Le domaine de la Pourcelle

❖ Son histoire

Peu de personnes qui habitent à Gardanne le savent, mais dans les collines au Sud-Est de la ville, entre le domaine de Verdillon et la clinique de Mimet, **se trouve une grande demeure qui fut créée au XIX e siècle pour devenir une exploitation porcine modèle**, inspirée des techniques d'élevage anglaises de l'époque. Un domaine agricole né de la passion qu'avait Toussaint Borély pour l'Angleterre et pour les porcs.

Né en 1788 d'un père juriste, c'est en 1809 que Toussaint Borély part en Angleterre pour apprendre le droit anglais et se prend de passion pour ce pays. **En 1830 il est nommé procureur général à Aix** en Provence, et révoqué en 1847 en raison de ses positions politiques .La raison, Borély se battit pour la **liberté de la presse**. Homme de loi, il **lutta pour l'indépendance de la justice et l'abolition de la peine de mort**(après avoir refusé à 16 reprises, de prononcer la peine capitale). **Anti-clérical, il méprisait la noblesse**, prônait des valeurs républicaines inculquées par une famille de révolutionnaires.

Il décide alors de se consacrer à sa passion et se lance dans **l'élevage porcin** dans cette propriété originellement appelée Poucelle.

Chapitre culture et patrimoine..

❑ Le domaine de la Pourcelle

❖ Son histoire

Il se met au vert, **sur les centaines d'hectares de forêt gardannaise** dont il vient de faire l'acquisition : le domaine de Pourcelles (dans les collines au Sud-Est de la ville), rebaptisé « New Powrcelles ». Admirateur de l'Angleterre, il veut introduire en France une **espèce typiquement britannique, le York**. Il aménage une immense porcherie ultra-moderne et ramène douze porcs et douze truies importés d'Angleterre. Il fera recouvrir les sols et les murs de marbre et céramique permettant aux animaux de rester propres.

Du jamais vu. **Le Premier ministre anglais en visite n'en revient pas**. L'anecdote est rapportée par l'historien gardannais Michel Deleuil : « Lorsque Lord Brougham a vu la porcherie, il a décrété que les cochons étaient élevés dans des conditions meilleures qu'en Angleterre ! » Par la suite, « Borély, qui devait se rendre dans un village de pêcheurs, y emmena Lord Brougham. Le ministre tomba en amour pour cette commune, à tel point qu'il quitta ses fonctions pour s'y installer. Ce village, c'était Cannes **et c'est ainsi que les Anglais découvrirent la Côte d'Azur. Grâce à Borély !** »

Chapitre culture et patrimoine..

□ Le domaine de la Pourcelle

❖ Son histoire

Cet élevage, l'ancien procureur n'en est pas peu fier lui qui, lors des comices agricoles, remporte une flopée de prix .

C'était un visionnaire. » Un visionnaire fils unique sans enfant qui, à sa mort, légua ses biens à son ami François Mignet.

Sa tombe se trouve dans la quiétude de la forêt, loin de tout et à coté nous trouverons un banc érigé à la mémoire d'un de ses domestiques.

Chapitre culture et patrimoine..

☐ Le canal de Provence

Le canal de Provence, source de fraîcheur au pays de la soif.

L'auteur le plus célèbre du Midi de la France, **Marcel Pagnol**, ne cesse de le décrire à travers ses romans : au pays du soleil, le seul problème, c'est le manque d'eau qui assèche la terre et fait perdre les récoltes.

Un problème que les pouvoirs publics essaient de résoudre depuis près d'un siècle.

En 1964, pour abreuver les Bouches-du-Rhône, le Var, Aix-en-Provence et même Marseille, **est créé le canal de Provence.**

Chapitre culture et patrimoine..

□ Le canal de Provence

Le canal de Provence est un ensemble d'ouvrages hydrauliques qui participe à la desserte, principalement en eau brute, captée dans le Verdon, de 110 communes des Bouches-du-Rhône et du Var dont Aix-en-Provence, Marseille, Toulon, soit une population totale de plus de 2 000 000 d'habitants. Il permet d'irriguer 70 000 hectares de terres agricoles et alimente plus de 8 000 sites industriels de la région.

D'une longueur de 216 km dont 146 en souterrain (tunnels, siphons), des aqueducs, canaux, 82 barrages et réservoirs de proximité, dont les réserves de Bimont, près d'Aix-en-Provence, et de Vallon-Dol, à Marseille, près de 4 500 km de canalisations d'adduction

Ces ouvrages ont évité les effets de la sécheresse dans les départements desservis contribuant ainsi à leur développement économique.

Chapitre culture et patrimoine..

□ Le canal de Provence

Le canal de Provence dessert aux utilisateurs divers : collectivités publiques (110 communes desservies, 30 % du volume distribué), industries (Gardanne, étang de Berre, 30 %), entités agricoles (70 000 hectares irrigués, soit la moitié des surfaces irrigables de la région, 30 %).

.

Chapitre culture et patrimoine..

□ Le canal de Provence

Le canal de Provence rappelle incessamment aux riverains que le canal n'est pas un lieu de détente ou de loisirs, c'est un ouvrage industriel. L'accès aux berges et la baignade sont donc interdits. Malgré les rappels, ces interdictions sont souvent outrepassées.

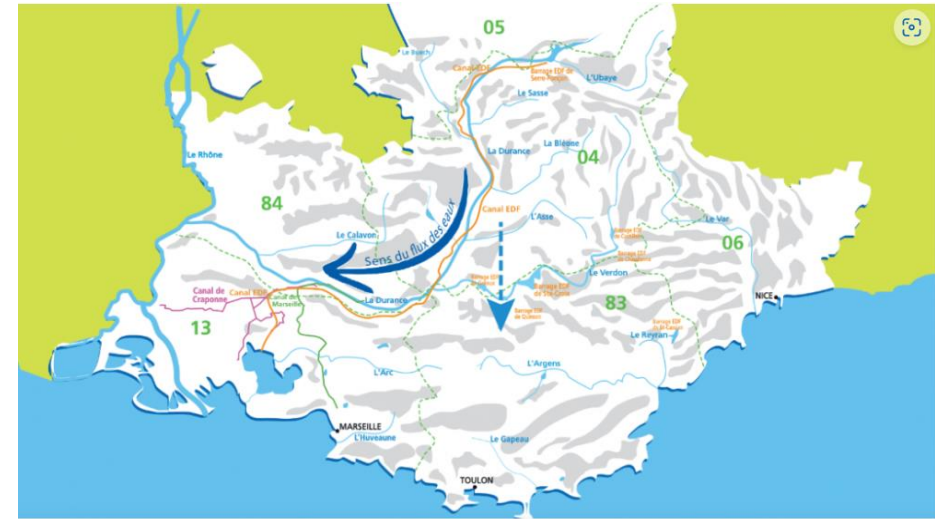
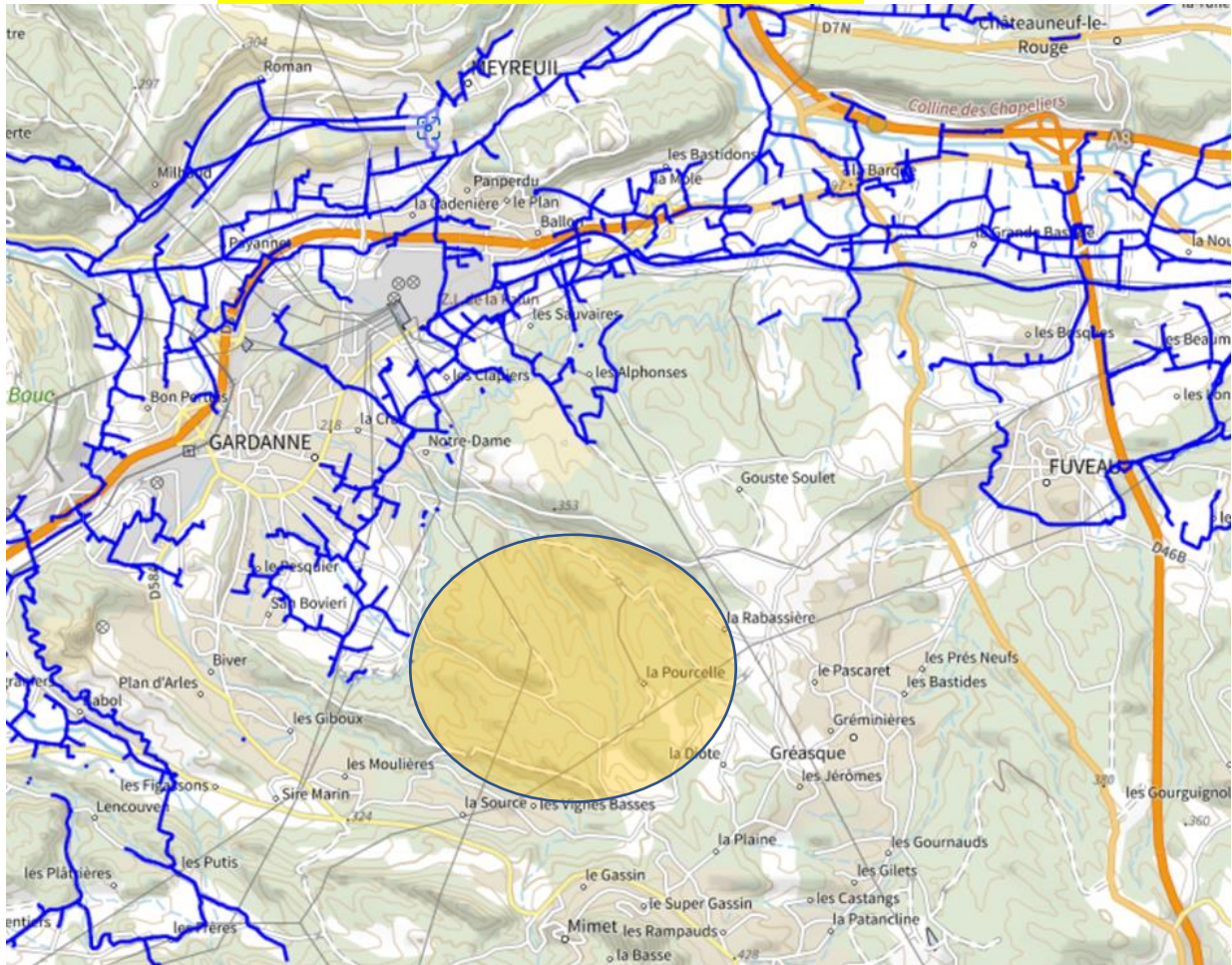
le principal risque est la noyade, en raison de :

- **la vitesse de l'eau** : calme en apparence, l'eau circule en réalité avec une vitesse constamment changeante et peut aller jusqu'à plusieurs mètres par seconde ;
- **les variations de niveau**, dues à la régulation automatique du canal ;
- **la profondeur du canal** : variable selon les endroits et les moments, elle peut dépasser trois mètres.
- **la conception du canal** : les parois en béton sont pentues et glissantes, ce qui empêche de remonter sur les berges. De plus, l'ouvrage comprend des équipements techniques extrêmement dangereux : dégrilleurs, vannes...
- la température de l'eau, qui est toujours fraîche et peut donc provoquer un phénomène d'hydrocution (d'où perte de connaissance et noyade).



Chapitre culture et patrimoine..

☐ Le canal de Provence



Chapitre culture.. Botanique

Le **Chêne des garrigues**, **Chêne kermès** ou **Quercus coccifera** est une [espèce](#) d'[arbustes](#) à [feuilles](#) persistantes de la [famille](#) des [Fagacées](#) et de la sous-famille des [Fagoideae](#), spontané dans les terrains pierreux calcaires de la [région méditerranéenne](#), en particulier dans la [garrigue](#).

Il a également pour [noms communs](#) **Chêne à cochenille**, **Chêne-garrigue**, **Garric**.

En [occitan](#), il est appelé Avaus, Garrolha, Agarrus, Garric (ce dernier nom est issu du terme [garrigue](#), littéralement l'arbre de la garrigue).

Le Chêne kermès tire son nom de la cochenille qui le parasite, [Kermes vermilio](#) (de l'arabe *qirmiz* (قرمز), du [persan](#) *qirmiz* (قرمز) : sanglant ; rouge ; cochenille).

C'est un arbuste ou arbrisseau touffu à port buissonnant, d'une hauteur maximale de 3 mètres, à tiges recouvertes d'une écorce brun noir finement crevassée, portant de nombreux rameaux enchevêtrés, et persistants une fois desséchés.

Les feuilles, petites, coriaces, d'un vert luisant, de forme ovale-oblongue, sont bordées de dents épineuses et ont un court pétiole. Elles persistent deux ans. Les feuilles de *Q. coccifera* ont le même aspect luisant sur le dessus et le dessous (cela permet de facilement le différencier à l'état juvénile avec le [Chêne vert](#) dont la feuille est pubescente et blanchâtre sur le dessous).

Les fleurs jaunâtres apparaissent en avril-mai. Les fruits, isolés, portés par un pédoncule très court, sont des [glands](#), de forme globuleuse. La cupule, qui les enveloppe pour plus de la moitié, est couverte d'écaillés rigides, nombreuses, terminées en pointe aiguë.

Cette espèce est originaire du bassin méditerranéen : [Afrique du Nord](#), [Europe](#) méridionale, [Proche-Orient](#).

En [France](#), on le trouve dans la région méditerranéenne, jusqu'à la [Drôme](#) vers le nord et l'[Aveyron](#) vers l'ouest. Il est très présent dans les [Calanques de Marseille](#) et dans les massifs des [Bouches du Rhône](#) comme celui de la [Sainte-Victoire](#).

C'est une espèce de pleine lumière, très adaptée à la sécheresse. C'est l'espèce type qui caractérise la [garrigue](#) qui lui doit d'ailleurs son nom. Elle est moins rustique que le [chêne vert](#) et ne pousse pas en altitude. Elle forme des fourrés impénétrables, délaissés par les animaux à cause des feuilles épineuses, qui favorisent la propagation des incendies.

Toutefois, le Chêne kermès résiste bien par sa souche [drageonnante](#) qui lui permet de repousser vigoureusement après un incendie.

L'[écorce](#) et les racines du chêne kermès sont riches en [tannins](#), substances utilisées pour le tannage des cuirs et la teinture des filets de pêcheurs depuis le [Moyen Âge](#).

Le Chêne kermès abrite une espèce de [cigale](#), la [Cigale du garric](#), ou Cigale des garrigues (*Tibicina garricola* Boulard, 1983)

Famille : Fagaceae

Genre : Quercus

Espèce : Quercus coccifera L.

Nom commun : Chêne Kermès, Chêne des garrigues

Chêne Kermès

Glands



Chapitre culture.. Botanique

Le cade ou [génévrier](#) cade (*Juniperus oxycedrus*), est un petit [arbre](#) ou un [arbrisseau](#) fréquent en région côtière [méditerranéenne](#) (du [Maroc](#) à l'[Iran](#)), où il est l'une des plantes caractéristiques des [garrigues](#) et des [maquis](#). Les cônes, comestibles frais, sont bruns à orange. L'arbre est appelé parfois [cèdre](#) piquant, oxycèdre ou petit cèdre et plus rarement génévrier oxycèdre.

On distingue couramment deux sous-espèces :

- *J. oxycedrus* subsp. *oxycedrus*, à port érigé, à feuilles très étroites, à fruits petits ;
- *J. oxycedrus* subsp. *macrocarpa*, plus buissonnant et à gros fruits.

Le génévrier cade est le plus courant des génévriers méditerranéens, on le rencontre dans l'ensemble du bassin³ et sur les hauts plateaux et vallées du [Massif central](#). Il apprécie les lieux arides, rocaillieux, sur calcaire ou sur sols acides, où il est fréquemment associé au [chêne vert](#) et au [chêne kermès](#).

- Floraison : de février à mai
- Pollinisation : [anémogame](#)
- Dissémination : [endozoochore](#)

Arbre pouvant atteindre 14 mètres, mais dont les dimensions sont en général beaucoup plus modestes (1 à 2 mètres, parfois moins). Écorce grise ou rougeâtre, plutôt rugueuse. Feuillage persistant se présentant sous forme d'aiguilles. Ces aiguilles, à pointe fine et piquante, sont disposées en verticilles de 3 sur 6 rangs. Leur face supérieure porte deux bandes blanches stomatales (rangée de [stomates](#)), ce qui permet de faire la distinction avec le [génévrier commun](#) (aiguilles à une seule bande blanche).

Morphologie florale[

Le génévrier cade est un arbrisseau [dioïque](#) (fleurs mâles et femelles ne poussant pas sur la même plante). Les fleurs mâles et femelles forment des petits cônes.

Fruit et graines

Les cônes femelles prennent peu à peu l'apparence de baies, les écailles se soudant les unes aux autres. Ces cônes arrivent à maturité au bout de deux ans environ. Ils forment des baies brun-rouge.

L'arbre complet[

Dans le [Massif central](#), en [Aveyron](#), dans le [Gard](#), le cade sert comme arbre de mariage et de Noël. Les branches servent à nettoyer les pipes (tonneaux) à cidres, mélangées à l'eau elles retirent les mauvaises odeurs de la pipe .

Famille : Cupressaceae

Genre : Juniperus

Espèce : Juniperus oxycedrus L.

Nom commun : Génévrier cade, Cade, Génévrier oxycèdre, Cèdre piquant, Oxycèdre

Genévrier cade



Baies de Génévrier cade



Chapitre culture.. Botanique

Violette hérissée

La **violette hérissée** (*Viola hirta*), appelée aussi violette folle ou violette sans odeur, est une [plante herbacée](#) vivace du genre [Viola](#) de la famille des [Violacées](#).

Appareil végétatif

- Plante acaule de 5 à 30 cm, tige hérissée de poils raides
- Souche sans stolon ni rejets rampants
- Stipules lancéolées entières ou dentées
- Feuilles cordées, munies de dents et velues surtout à la base, toutes en [rosette](#) au collet de la racine

Appareil reproducteur

- Couleur dominante des fleurs inodores : violet bleuâtre clair
- Période de floraison : avril-juin
- [Inflorescence](#) : [fleur solitaire latérale cléistogame](#)
- [Sépales](#) ovales, obtus ; éperon dépassant les appendices ; [stigmate](#) en crochet aigu
- Sexualité : [hermaphrodite](#)
- [Pollinisation](#) : [entomogame, autogame](#)

Graine

- Fruit : [capsule](#) subglobuleuse velue
- Dissémination : [myrmécochore](#)

Habitat et répartition

- Habitat type : ourlets basophiles médioeuropéens, commune dans les bois clairs, lisières, haies, pelouses, prairies et bords des chemins
- Aire de répartition : eurasiatique et subméditerranéenne

Famille : Violaceae

Genre : Viola

Espèce : Viola hirta L.

Nom commun : Violette hérissée, Violette hérisée



Chapitre culture.. Botanique

Laîche humble

La **Laîche humble** (*Carex humilis*), également connue sous les noms de Laîche basse ou Laîche naine, est une espèce de [laîche](#) que l'on trouve en [Europe de l'Ouest](#).

Plante vivace de 6-20 cm, verte, à souche grosse gazonnante

- tige courte, filiforme, flexueuse, triquète, rude au sommet
- feuilles bien plus longues que la tige, filiformes-canaliculées (1 mm), scabres
- épi mâle solitaire, oblong, blanchâtre
- 2-4 épis femelles très écartés le long de la tige, très petites, à 2-4 fleurs, à pédoncules inclus
- bractées engainantes, membraneuses, blanches
- écailles brun blanchâtre, suborbiculaires-mucronulées
- 3 stigmates
- utricules gris fauve, pubérents, obovales-trigones (3 12 mm), nervés, à bec très court égalant à peine l'écaille.

Écologie Côteaux calcaires secs, dans une grande partie de la France.

Répartition Europe centrale et méridionale ; Asie occidentale.

Floraison Mars-juin.

Famille : Cyperaceae

Genre : Carex

Espèce : Carex humilie Leyss

Nom commun : Laîche humble, Laiche basse, Laîche basse, Laiche humble



Bon aller une petite recette juste pour vous,
mais ne comptez pas sur moi pour vous
donner les coins 🤗



1 kg de lactaires (sanguins, safranés peu importe)
2 verres à moutarde de Vinaigre rouge
2 verres à moutarde de vin rouge
Sel, poivre, herbes de Provence
2 ou 3 gousses d'ail
Huile tournesol ou olive au choix



Certains vous diront » les champignons ça ne se lave pas!!!! C'est vrai, mais moi je les lave vite fait sous un filet d'eau et quelques fois je suis obligée de les brosser, à vous de voir.

Les couper en quatre pour vérifier qu'il n'y ait pas d'habitants

Leur faire rendre l'eau quelques mn suffisent

Les égoutter quelques mn

Puis les faire cuire 15mn dans un mélange moitié vin rouge, moitié vinaigre rouge avec sel, poivre, herbes de Provence.

Les égoutter (je les laisse une nuit au frais dans une passoire)

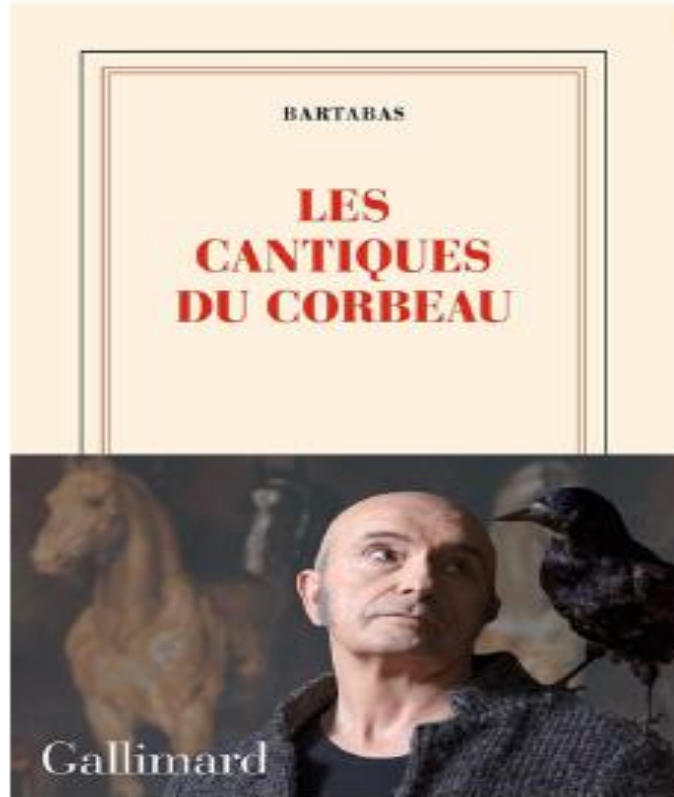
Les ranger dans des bocaux bien propres en alternant quelques tranches d'ail, un peu d'herbes de Provence, et champignons, jusqu'à 1 cm du bord,

Couvrir d'huile olive ou tournesol selon votre goût, (comme j'en fais toujours beaucoup j'utilise l'huile de tournesol)

Bien refermer les bocaux et attendre au moins 2 semaines avant de consommer entre amis



Rectification chapitre lecture du dernier Edito



*Petite lecture matinale qui procure une si belle émotion,
qu'on a envie de la partager...*

Les cantiques du corbeau

« La nuit, l'animal me regarde et je lis dans ses yeux de nobles histoires, des chants qui m'invitent au voyage. »

À travers les vingt-deux chants qui composent ces *Cantiques du corbeau*, Bartabas offre un récit fantasmatique des origines de l'humanité. Dans une préhistoire rêvée, où hommes et bêtes ne font qu'un et sont tour à tour proies et prédateurs, on voit l'homme acquérir les facultés qui le conduiront à asservir la terre et le règne animal.

Une superbe méditation poétique sur la place de l'homme parmi les vivants.

L'Homme

Écuyer d'exception et pionnier d'une expression inédite conjuguant art équestre, musique, danse et comédie, Bartabas a inventé et mis en scène une nouvelle forme de spectacle vivant : le théâtre équestre.

- Il fonde le THEATRE EQUESTRE ZINGARO en 1984.

- En 2003, il crée l'ACADEMIE DU SPECTACLE EQUESTRE DE VERSAILLES.

Le titre du livre

Le corbeau, auquel fait référence le titre, est une évocation des deux grands sourcils noirs que son grand-père agitait quand, petit, il lui racontait des histoires :

« Le soir au coucher, mon grand-père contait à l'enfant que j'étais des histoires écrites à la place des bêtes. Des contes terrifiants qu'il lisait d'une voix sourde, enjouée ou menaçante. Je croyais alors que les « animots » étaient des êtres doués de parole. J'étais envouté par ses sourcils qui dansaient comme des corbeaux sur son front. »



A livre ouvert...

DOUZIÈME CHANT
[Mélancolie]

Je pensais de peins être dans les sous-
bois que bondissent l'océan, à la recherche
des acis d'abstrus. À quatre parties, je
gratiais l'herbe haute pour débusquer
un ois, lorsque j'ai cru entendre le vent
gémir à travers le feuillage. Mon cœur s'est
retourné, je ne reconnaissais pas ce chant.
Un chant vaste et profond, comme un
vif entre les vagues. Je me suis dirigé les
oreilles en avant, guidée par les embrouis,
jusqu'à atteindre le bord de la falaise. C'est
alors que j'ai vu, dans la crique en contre-
bas, se présenter sur le givre un corps sans
fin bercé par la houle, un monstre marin
d'antique. C'était un mystère, une
balade à honora.

53



L'ennemi peut aussi être un être
léger, et d'abord être le poète le poète
du regard. Sur le présent, il abaisse le
son vers le bas, assés, à la hauteur
de son vif. Un tel regard et l'air comme
une pluie. Je suis resté en avant, sans
pouvoir lâcher le regard sur ce corps
si étrange, si étrange, si étrange, si étrange.
[Il] a couronné son chant et a dit
cette phrase qui a traversé les lignes
extrêmes, alternant les rythmes des
vers, interrompant d'un silence
soudain.

Alors, de ce que je pensais être un
monstre, j'ai vu un petit poisson. Le monde
était un monde pas moins de sept à huit
mètres en haut, le ciel qui s'élevait des
glacées épaissies sur le flanc humide de
la falaise.

[Parce que j'avais le cœur plein, j'ai dit
ce vers qui se rapproche de l'air, le vers
qui s'élève à la hauteur de l'air. Le monde
est un monde pas moins de sept à huit
mètres en haut, le ciel qui s'élevait des
glacées épaissies sur le flanc humide de
la falaise.]

À ce moment j'ai compris que le chant

54

avec le chant, le seul vers de l'échange.
J'ai vu le ciel et son reflet profond
dans l'océan de mon air, comme un
cœur d'un cœur le reflet du temps.
[Il] a couronné son chant, le fil de
son vers comme un fil de son vers
comme un fil de son vers, comme un
fil de son vers, comme un fil de son vers.
[Il] a couronné son chant, le fil de
son vers comme un fil de son vers,
comme un fil de son vers, comme un
fil de son vers, comme un fil de son vers.

Parce qu'ils viennent combler un
vide très ancien, tous les chants de la
terre sont empreints de mélancolie.

La phrase du jour

*« Parce qu'ils viennent combler un
vide très ancien, tous les chants de la
terre sont empreints de mélancolie. »*



Les photos de la journée



Les photos de la journée



Edito N°9

C'est la pause repas .
Le vin et les
champignons nous
ont été offert par
Jocelyne Rodriguez
pour fêter ses 57
ans..



Délicieux la
préparation de ces
sanguins.

Les photos de la journée



Les photos de la journée



Liaison de deux canaux avec débourbeur et vanne guillotine .

La conception de la partie haute a été prévu avec débordement .

Le canal en aval traverse le Vallat en contrebas grâce à la construction d'un aqueduc moderne.

Je préfère celui du Gard malgré tout..

Les photos de la journée



Pause à la
recherche de
fraicheur...
Est- ce le canal du
midi à
contempler??
Non , nous n'avons
pas trouvé de
péniche..

Les photos de la journée



Traversée en empruntant de nouveau aqueduc moderne.

Les photos de la journée



Retour vers
Fontbelle

END

